

La lettre des décisions du Conseil régional Rhône-Alpes

Préalable

C'est pas tous les jours qu'une Région décide d'aller rencontrer ses habitants pour réfléchir avec eux sur la construction de leur avenir. Aujourd'hui, le Conseil régional Rhône-Alpes conçoit cette démarche. En confiant aux Régions le soin d'organiser leur Schéma Régional d'Aménagement et de Développement du Territoire, le législateur avait demandé que le projet de Schéma soit mis à la consultation de la population. En Rhône-Alpes, nous avons décidé d'aller beaucoup plus loin. Non seulement les Rhônalpins seront consultés sur le projet de texte, mais bien mieux, ils rédigeront avec nous le Schéma "Imaginons Rhône-Alpes 2020". Ce sera leur projet.

Cette œuvre collective d'imagination et de construction de notre futur commun doit nous permettre de construire une région plus ouverte, plus dynamique, plus solidaire : une région plus humaine. Mais il y a un préalable. C'est que les Régions aient toutes leur place dans le dispositif institutionnel français. Il ne sert à rien de leur demander de construire leur avenir si elles ne sont pas mieux reconnues dans le paysage institutionnel français. Ce sera leur projet.

Anne-Marie Comparini
Présidente du Conseil régional Rhône-Alpes



DOSSIER

"Imaginons Rhône-Alpes 2020 !"

Tel est le nom du nouveau schéma d'aménagement et de développement de Rhône-Alpes, que la Région construit actuellement. Originalité : les Rhônalpins sont largement associés au projet. Lire p.7

Entreprises propres !

La Région lance pour les PME-PMI un programme de management environnemental. Lire p. 3

Transports

Le volet ferroviaire du contrat de plan Etat-Région vient d'être voté. Lire p. 4

CROC

Le point sur un dispositif permettant à des PME-PMI de financer un projet de développement. Lire p. 20/15

FICHES ACTIONS

- Aide au logement des plus démunis
- Stage d'expérience professionnelle

Rhône-Alpes EMPLOI

Le groupe Casino s'attaque au SEP

présidente de la Région Rhône-Alpes et Fabienne Lévy, vice-présidente déléguée aux Formations continues et à l'insertion professionnelle, ont signé avec le directeur des ressources humaines du groupe Casino un protocole de coopération pour la promotion des stages d'expérience professionnelle (SEP) et l'insertion des jeunes dans l'emploi. Par cet accord, le groupe Casino s'engage à mettre en œuvre, pour des jeunes de 20 à 25 ans, une cinquantaine de SEP par an sur une période de trois ans dans ses établissements de Rhône-Alpes. (Pour en savoir plus sur les SEP, lire notre "fiche-action" en page 6).

Rhône-Alpes FORMATION

De vraies fausses entreprises

concept allemand créé après la première guerre mondiale, est un dispositif reproduisant toutes les activités d'une société, excepté la production. Ce marché, où s'achètent et se vendent des produits et des prestations fictifs, est constitué d'un réseau de quelque 3 000 entreprises dans une trentaine de pays. L'entreprise d'entraînement pédagogique élabore pour chaque stagiaire un parcours d'insertion en trois phases : bilan de situation professionnelle et construction d'un projet, formation et apprentissage incluant un stage dans une entreprise réelle et accompagnement à l'insertion professionnelle. Rhône-alpes compte 12 entreprises d'entraînement pédagogique labellisées. Deux sont actuellement en cours de création dans la Loire et dans l'Ain.

Rhône-Alpes FORMATION

Première dans le BTP

Dans le cadre du contrat de plan 2000-2006, l'État et la Région vont signer, pour une durée de trois ans, le premier contrat d'objectifs emploi-formation en Rhône-Alpes avec la branche Bâtiment-travaux publics. Les objectifs de cet accord couvrent trois domaines : le développement des entreprises et de l'emploi, la formation professionnelle et l'insertion des jeunes et des demandeurs d'emploi, le développement des compétences et la gestion des ressources humaines pour des actifs déjà en place.

[Missions locales : Bonneville s'adapte à son territoire]

Bonneville
EMPLOI

es Missions locales ont été créées pour accueillir et aider les jeunes en difficulté d'orientation ou en recherche d'emploi. Celle de Bonneville signe actuellement avec la Région un contrat d'objectifs sur 3 ans.

Couvrant le territoire de la vallée de l'Arve et du Giffre, la Mission locale de Bonneville signe actuellement avec la Région un contrat pour la période du 1er janvier 2001 au 31 décembre 2003, afin d'améliorer l'accueil, l'information, l'orientation et le suivi des jeunes demandeurs d'emplois, de bas niveaux de qualification, qui peinent à intégrer le monde du travail. Cette nouvelle convention entend favoriser un rapprochement avec les entreprises. Car dans cette zone, où l'industrie du décolletage représente à elle seule 65 % du marché national, les besoins en main d'œuvre sont importants. Les entreprises ont en effet une activité très soutenue et recherchant régulièrement du personnel qualifié. Néanmoins, peu de jeunes en difficulté restent durablement employés en raison d'un manque de qualification ou de formation. La Mission locale propose donc des accompagnements individuels ou collectifs par l'intermédiaire de conseillers de l'Anpe, qui suivront les travailleurs et organiseront des rencontres avec les familles lorsque la situation le nécessitera. Où l'on ne parle plus seulement d'accès à l'emploi mais de maintien dans l'emploi.

Les conseillers recevront également une formation afin de réaliser eux-mêmes le bilan de compétences du jeune en



recherche d'orientation pour que celui-ci dispose d'une réponse plus rapide et surtout plus efficace.

La Région affecte une subvention de 500 000 F pour l'amélioration de l'accueil et de l'orientation, ainsi qu'une somme de 600 000 F pour l'accompagnement. Ces sommes seront reconduites sur trois ans. La Mission locale voisine d'Annecy vient, elle aussi, de signer un contrat d'objectifs avec la Région. Au programme notamment : la création d'un atelier de motivation et la mise en œuvre de partenariats avec les entreprises. En filigrane, l'ambition de toucher tous les jeunes de la zone concernée. ■

CHIFFRES CLÉS

- **Bonneville**: 158 033 habitants (3 200 demandeurs d'emplois sur la zone de la Mission locale).
- **Annecy**: 228 834 habitants (9 700 demandeurs d'emplois sur la zone de la Mission locale, dont 1 000 jeunes environ).
- **Taux de chômage** en Haute-Savoie : 6,6 % (7,7 % en Rhône-Alpes).
- **24,4 %** de la population de Haute-Savoie a moins de 20 ans.

Rhône-Alpes
EMPLOI

Le groupe Casino s'attaque au SEP

Anne-Marie Comparini, présidente de la Région Rhône-Alpes et Fabienne Lévy, vice-présidente déléguée aux Formations continues et à l'insertion professionnelle, ont signé avec le directeur des ressources humaines du groupe Casino un protocole de coopération pour la promotion des stages d'expérience professionnelle (SEP) et l'insertion des jeunes dans l'emploi. Par cet accord, le groupe Casino s'engage à mettre en œuvre, pour des jeunes de 20 à 25 ans, une cinquantaine de SEP par an sur une période de trois ans dans ses établissements de Rhône-Alpes.

(Pour en savoir plus sur les SEP, lire notre "fiche-action" en page 6).

Rhône-Alpes
FORMATION

De vraies fausses entreprises

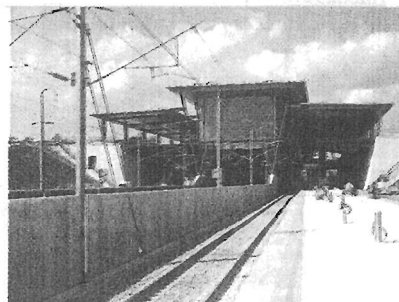
L'Entreprise d'Entraînement Pédagogique, concept allemand créé après la première guerre mondiale, est un dispositif reproduisant toutes les activités d'une société, excepté la production. Ce marché, où s'achètent et se vendent des produits et des prestations fictifs, est constitué d'un réseau de quelque 3 000 entreprises dans une trentaine de pays. L'entreprise d'entraînement pédagogique élabore pour chaque stagiaire un parcours d'insertion en trois phases : bilan de situation professionnelle et construction d'un projet, formation et apprentissage incluant un stage dans une entreprise réelle et accompagnement à l'insertion professionnelle.

Rhône-alpes compte 12 entreprises d'entraînement pédagogique labellisées. Deux sont actuellement en cours de création dans la Loire et dans l'Ain.

Rovaltain
TOURISME

Un parc pour les sens

Le syndicat mixte de Rovaltain (26) projeté d'ouvrir en 2006 un parc récréatif et éducatif d'ambition internationale. Situé à proximité de la gare TGV de Valence-Rhône-Alpes Sud, ce parc dénommé "la Porte du Sud" s'étendrait sur une centaine d'hectares. Il abordera le thème de la sensorialité en jouant sur l'éveil des cinq sens et la perception par l'homme des renseignements sur son milieu extérieur. Le personnage de Gilgamesh, l'un des mythes héroïques fondateurs de la civilisation millénaire méditerranéenne, servira de guides aux visiteurs en assurant le fil rouge entre les trois sites du parc : ludique, économique et scientifique. Un contrat d'objectifs vient d'être conclu entre la Région, la préfecture, le département de la Drôme et le syndicat mixte afin de mener les études de faisabilité déterminant le fonctionnement, l'organisation du parc et ses délais de construction. La Région finance à hauteur de 720 000 francs la réalisation de ces enquêtes et alloue une subvention de 1 540 000 francs sur 3 ans au programme d'études du grand projet.]



Ardèche
AGRICULTURE

Un pont pas comme les autres

Une première française en Ardèche. La commune d'Ajoux a décidé de réaliser sur l'Auzène une passerelle en bois de châtaignier afin de valoriser le potentiel forestier du département. Le Conseil régional participe à ce projet à hauteur de 110 000 F.]

Rhône-Alpes
FORMATION

Première dans le BTP

Dans le cadre du contrat de plan 2000-2006, l'État et la Région vont signer, pour une durée de trois ans, le premier contrat d'objectifs emploi-formation en Rhône-Alpes avec la branche bâtiment-travaux publics. Les objectifs de cet accord couvrent trois domaines : le développement des entreprises et de l'emploi, la formation professionnelle et l'insertion des jeunes et des demandeurs d'emploi, le développement des compétences et la gestion des ressources humaines pour des actifs déjà en place.

POUR PLUS D'INFORMATION...
www.cr-rhone-alpes.fr